

## Serveur de Messagerie Exchange serveur 5.5

<b>SERVEUR DE MESSAGERIE EXCHANGE SERVEUR 5.5 .....</b>	<b>2</b>
1.) Qu'est ce qu'un Serveur de messagerie ? .....	2
1.1) Pourquoi utiliser un Serveur de messagerie ? .....	2
2.) Mise en Oeuvre d'un Serveur de messagerie .....	2
2.1) Comment installer et configurer un serveur de messagerie ? .....	2
2.3) Création de listes de distributions et d'utilisateurs .....	5
3.) Configuration du client Microsoft Outlook .....	8
3.1) Configuration d'un client pour qu'il utilise le serveur de messagerie ? .....	8

## Serveur de Messagerie Exchange serveur 5.5

### 1.) Qu'est ce qu'un Serveur de messagerie ?

Exchange serveur est un logiciel serveur de messagerie permettant de relier des utilisateurs de messageries cliente ( Microsoft Outlook ou Microsoft Exchange). Il permet également de synchroniser des rendez vous ou et de mieux organiser son travail.

#### 1.1) Pourquoi utiliser un Serveur de messagerie ?

Dans une entreprise informatique la communication est un point fort tant au niveau relationnel et organisationnel.

Il permet de stocker, diffuser, envoyer et réceptionner des messages de manière à optimiser la communication dans une société. C'est un serveur de prime importance pour une entreprise.

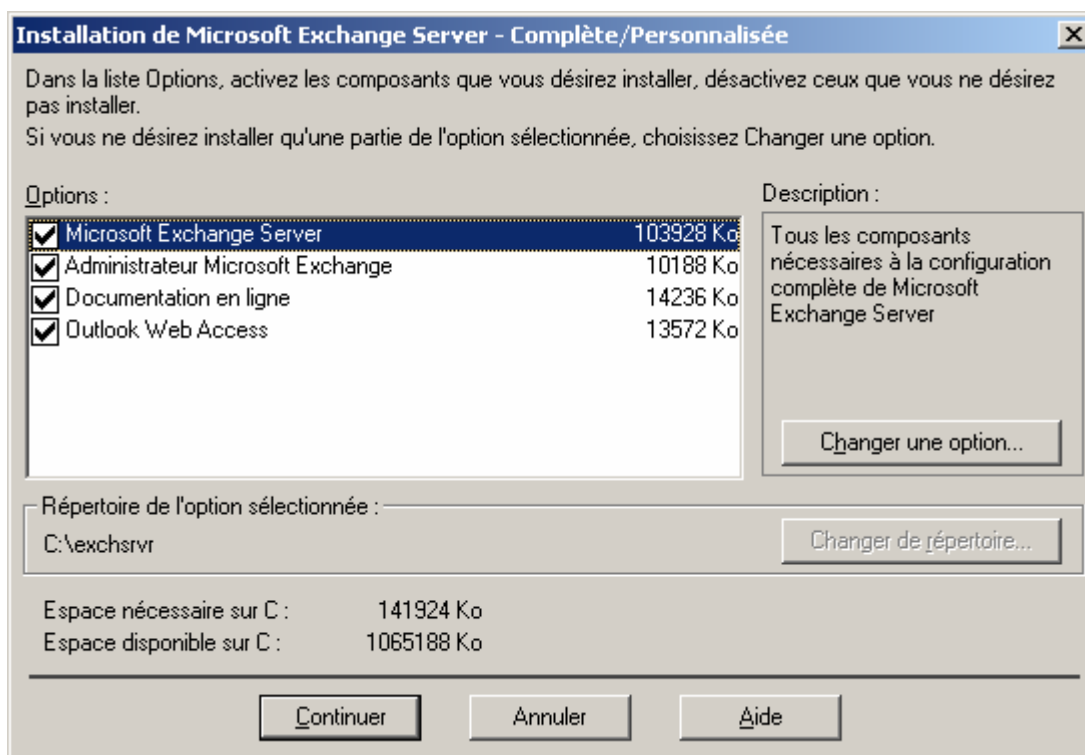
### 2.) Mise en Oeuvre d'un Serveur de messagerie

#### 2.1) Comment installer et configurer un serveur de messagerie ?

L'installation ce fait simplement, il faut exécuter *install.exe*, nous sommes connectés en Administrateur sur le domaine et nous avons tous les droits sur la machine locale (serveur autonome), ce trouvant dans *|server|setup|I386* si le système en place est un Windows NT, accepter le contrat de licence. Ensuite nous avons la possibilité entre trois types d'installation :

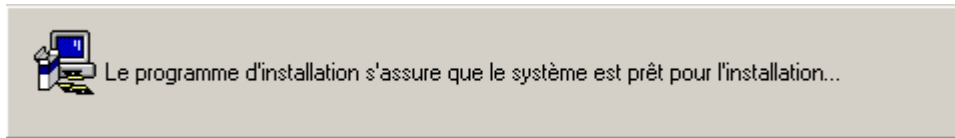
- Par défaut.
- Complète / Personnalisée.
- Minimum.

Nous avons choisi *Complète / personnalisée* afin de voir les différents éléments qui nous ont été proposé, ainsi que de pouvoir avoir à notre disponibilité toutes les options.

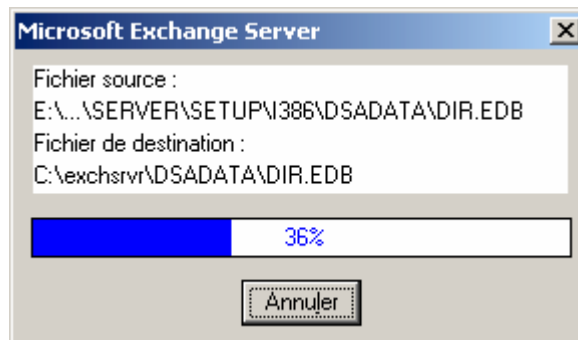


Lorsque l'on clic sur **Continuer** le message d'avertissement suivant apparaît, **Les Services d'Internet Information Server vont être arrêtés temporairement**, nous avons cliqué sur **OK** puis saisi la clé du CD-ROM. Il faut reconnaître et accepter d'être lié par contrat de licence.

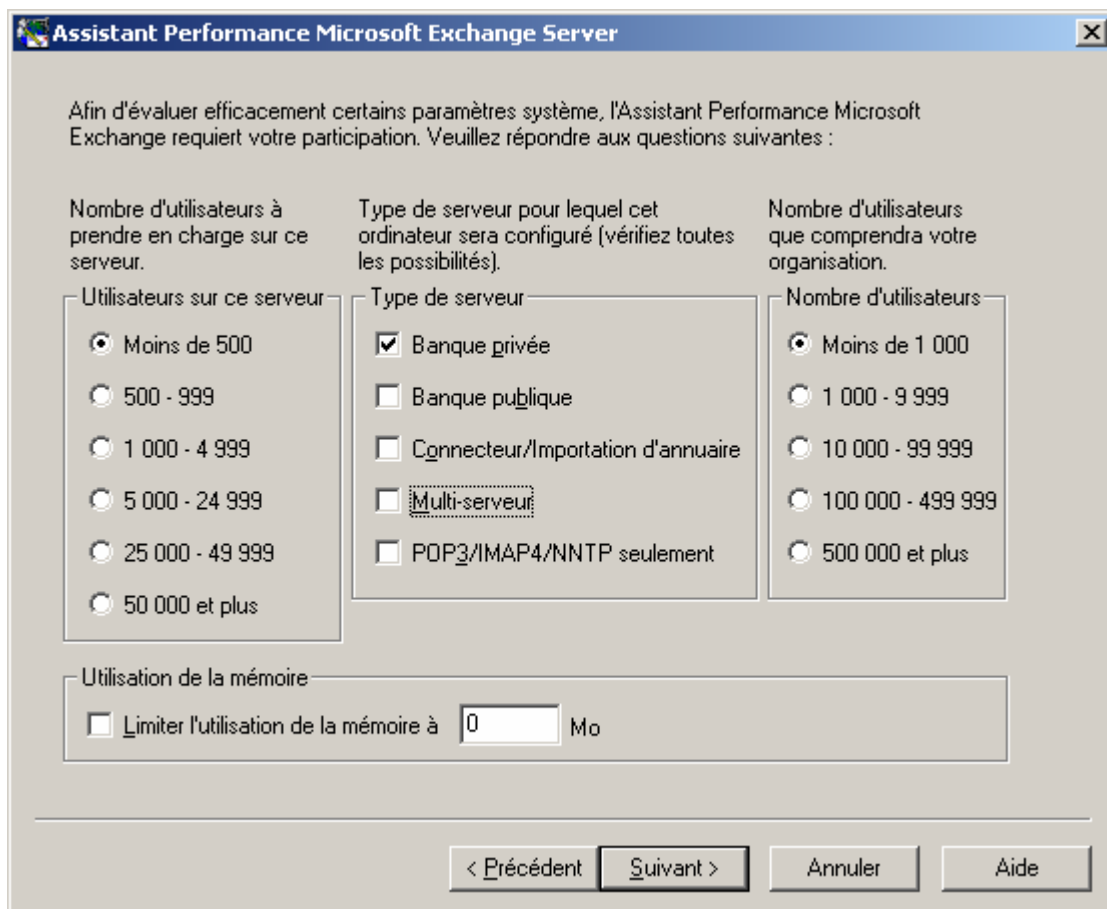
Voilà la partie de configuration, soit on rejoint un site existant soit on en crée un nouveau. Nous en avons créé un nouveau, pour ce faire il faut donner un nom d'organisation (IRQ75) et un site (irq75.f2s.com), ensuite précisons le mot de passe correspondant au compte que l'on sélectionne pour administrer Exchange.



A ce niveau l'installation à proprement dite est lancée et les fichiers du logiciel se copient dans **c:\exchsrvr**



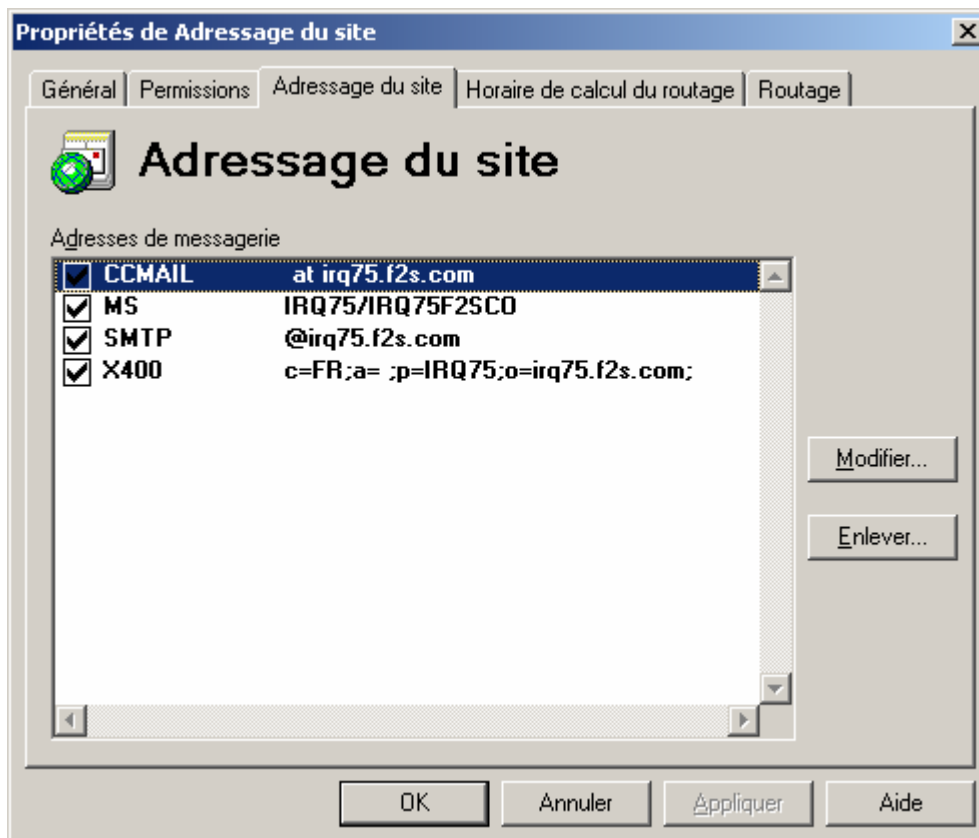
A la fin de la copie des fichiers, il met à jour le système. Nous avons la possibilité d'optimiser la configuration, ce que nous faisons de suite.



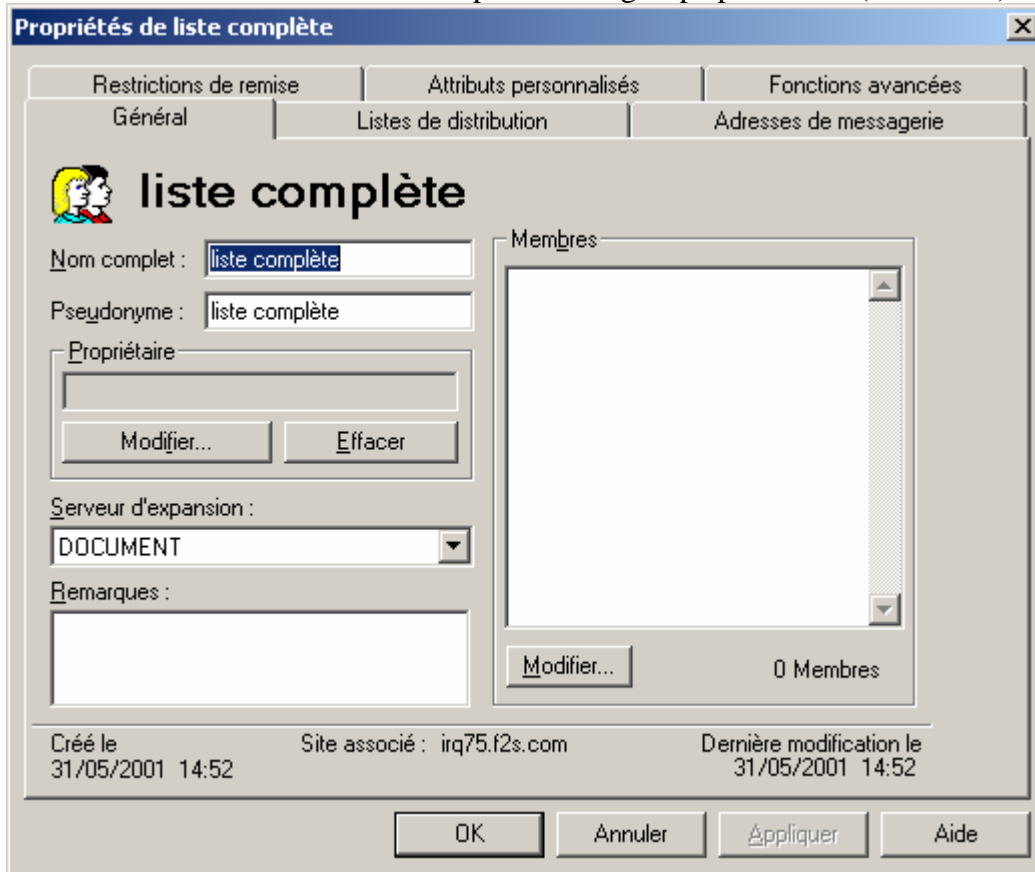
Il suffit d'indiquer ce qui correspond au système en place. Ensuite il propose de déplacer certains fichiers afin d'optimiser Exchange. Les fichiers sont déplacés automatiquement, puis il redémarre les services d'Exchange. Voilà une installation ***Terminer***.

### 2.3) Création de listes de distributions et d'utilisateurs

Pour créer des comptes de messageries il est nécessaire de lancer l'Administrateur Microsoft Exchange, ce trouvant dans **Démarrer, Programmes, Microsoft Exchange, Administrateur Microsoft Exchange**. Lors du lancement, nous devons préciser le serveur de messagerie et le définir par défaut. Avant de créer un modèle nous devons définir le style pour la génération automatique de nom dans le menu **Outils Options**, ensuite il faut définir le format des adressages dans **Configuration Adressage du site**, onglet **Adressage du site**. Nous avons modifié adresse SMTP pour les mails extérieurs car par défaut c'est le **nom du site.nom d'organisation.com** (@irq75.f2s.com.IRQ75.com), qui est devenue @irq75.f2s.com.



Créer une liste de distribution consiste à faire partie d'un groupe particulier (**CTRL+D**).



La création d'un modèle s'avère très utile car cela permet d'avoir une configuration identique pour toutes boîtes de messagerie ayant été créées à partir de celui-ci, pour cela il faut **créer une nouvelle boîte au lettre**, renseigné l'onglet **Générale** en priorité, puis l'onglet **liste de distribution** afin d'ajouter le modèle à la liste de distribution (selon configuration). Ensuite cliquons sur l'onglet **Limite** et indiquons les limites que nous estimons en fonction des besoins des utilisateurs. Dans notre cas nous fixons les **Limites de stockages de la banque d'informations** comme suit :

- Avertir à partir de : 13312 Ko = 13Mo
- Interdire l'envoi à partir de : 1360 Ko = 15 Mo
- Interdire l'envoi et la réception à partir de : 16384 Ko = 16 Mo.

Les limites de **Tailles de messages** sont les suivantes :

- Sortants : Max 4096 Ko = 4 Mo
- Entrants : Aucune limite

Un clic sur **OK** lorsqu'il est demandé d'associer la boîte à un compte NT il faut cliquer sur annuler. Voici le modèle terminé et nous pourrons le répliquer afin d'avoir la même configuration que le modèle tout en ayant une nouvelle boîte aux lettres.

**Propriétés de Modèle Modèle**

Listes de distribution | Adresses de messagerie | Restrictions de remise | Options de remise  
 Protocoles | Attributs personnalisés | Limites | Fonctions avancées  
 Général | Organisation | Téléphone/Notes

**Modèle Modèle**

Nom  
 Prénom :  Initiales :  Nom :   
 Nom complet :  Pseudonyme :

Adresse :  Titre :   
 Société :   
 Ville :  Service :   
 Dép./Prov. :  Bureau :   
 Code postal :  Assistant(e) :   
 Pays :  Téléphone :

Site associé : irq75.f2s.com  
 Serveur associé : DOCUMENT

**Propriétés de Modèle Modèle**

Listes de distribution | Adresses de messagerie | Restrictions de remise | Options de remise  
 Général | Organisation | Téléphone/Notes  
 Protocoles | Attributs personnalisés | Limites | Fonctions avancées

**Modèle Modèle**

Temps de rétention des éléments supprimés  
 Utiliser les paramètres par défaut de la banque d'informations  
 Utiliser cette valeur (jours) :   
 Ne pas supprimer définitivement d'éléments tant que la banque n'a pas été sauvegardée

Limites de stockage de la banque d'informations  
 Utiliser les paramètres par défaut de la banque d'informations  
 Avertir à partir de (Ko) :   
 Interdire l'envoi à partir de (Ko) :   
 Interdire l'envoi et la réception à partir de (Ko) :

Tailles des messages  
 Sortants  
 Aucune limite  
 Max (Ko) :   
 Entrants  
 Aucune limite  
 Max (Ko) :

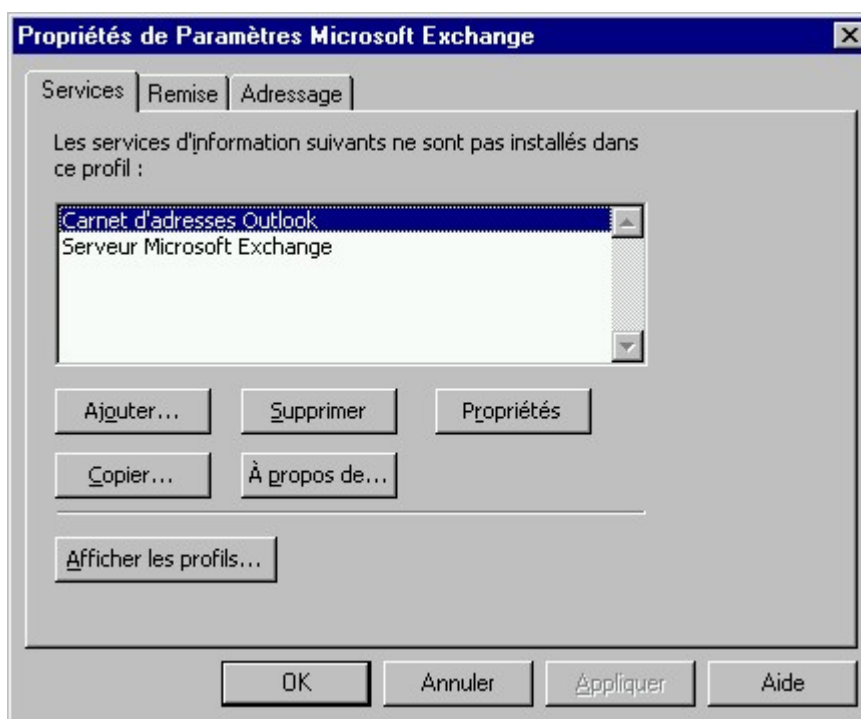
Les précédentes optimisations ne sont vitale mais elles offrent une meilleure aisance de travail. Nous pouvons dès maintenant répliquer le modèle pour les nouvelles boîtes. La manipulation est la suivante :

Sélectionner le modèle, **Fichier, Répondre**, à ce moment une nouvelle fenêtre de boîte aux lettres apparaît. Il suffit de renseigner la partie **Nom** de l'onglet **Général**, le reste de la configuration est déjà configuré, ensuite il nous faut cliquer sur **Compte principal NT, Sélectionner un compte Windows NT existant**, puis ajouter le compte NT en question du domaine voulu, cliquer sur OK par deux fois et la boîte aux lettres de l'utilisateur est créée. La manipulation est la même pour les autres boîtes aux lettres. Une fois tous les boîtes créées, il peut être intéressant de cacher le modèle du carnet d'adresse, pour ce faire il faut entrer dans les propriétés de la boîte modèle dans l'onglet **Fonction avancée** et cocher **Masquer dans le Carnet d'adresse**, suivit de **OK**.

### 3.) Configuration du client Microsoft Outlook

#### 3.1) Configuration d'un client pour qu'il utilise le serveur de messagerie ?

Avant toute chose il faut qu'un client soit installé, par exemple Microsoft Outlook qui est fourni avec la suite Office. Ensuite pour la configuration il faut faire un clic droit sur l'icône **Microsoft Outlook** puis sélectionner propriété, **Ajouter**, cocher **Serveur Microsoft Exchange**, puis suivant, préciser le nom du serveur Exchange (DOCUMENT), le nom de boîte aux lettres, puis Terminer et OK.



C'est fini pour la configuration du client. Pour utiliser la messagerie double-cliquer sur l'icône Microsoft Outlook ou Microsoft Exchange.